

Et si j'étais bénévole ?

On n'a vécu qu'à la hauteur de ce qu'on a donné... Est-ce que cette maxime définirait le bénévolat et éclairerait sur les raisons d'engagement de certaines personnes ?

Du latin *bénévolus*, *bonne volonté*, le bénévolat est une mise au service d'autrui par l'intermédiaire d'une association, d'un collectif de personnes : mise au service gratuite, libre et désintéressée. L'action à laquelle le bénévole consacre de son temps libre est une action à laquelle il apporte une plus-value par ses compétences, par le partage de ses expériences, par la mise au service de l'Association de son réseau personnel.

Le bénévolat permet de donner une nouvelle dimension à sa vie, de donner libre cours à sa générosité, à sa solidarité. Etre utile, consacrer son attention aux plus vulnérables révèle une humanité faite d'altruisme et de respect. Ce don de soi peut être une source d'épanouissement, de développement personnel en même temps qu'il donne un sentiment de satisfaction et de plaisir: on donne un sens à sa vie et on aide les autres à en faire autant.

C'est un enrichissement mutuel avec les personnes accompagnées par le biais d'un échange de témoignage de vie, par un comblement de solitude, par une humanisation

des relations qui vont se personnifier et créer des liens autres que les relations institutionnelles.

Le bénévole va rencontrer dans cette Association des personnes qui partagent les mêmes valeurs, ont des intérêts communs, des femmes et des hommes qui unissent leurs convictions et leurs forces et s'impliquent véritablement dans un même élan vers les autres.

Ce groupe de personnes se mobilise autour d'un projet d'établissement à la conception duquel il apporte sa sensibilité, sa conception de l'engagement et veille à mener à bien sa réalisation. Son implication vient compléter le travail des professionnels, sans se superposer à eux, sans jamais se substituer ni rentrer en concurrence avec eux : faire ensemble mais chacun à sa place.

Les décisions prises le sont dans l'intérêt général, sans interférences d'intérêts particuliers :

C'est un engagement social gratuit pour le bénéfice d'autrui.

« Ce qui donne du sens à la vie, c'est de savoir donner le meilleur de soi en se servant de ses qualités profondes, celles qui fondent notre véritable identité. Etre bon dans ce qu'on fait et être bon avec les autres. » R. Giordano

Francine DANTOINE
Présidente ADSEA 09



Sommaire

P1– Edito

P1– Air du temps

P2 – Mahady SAMBA

P2 – Sophie DUCASSY

P3 – Projet associatif

P3 – A vos agendas!

P4 – Les projets de l'EHPAD

P5 – Christian CLAUDE

P6 – EHPAD Le Château

Le partage

L'homme, animal social par essence, n'a pu survivre sur cette terre qu'en développant le sens du partage.

Dans les temps préhistoriques, la mise en commun des savoirs et des acquis de l'expérience, a permis à l'humanité de s'affranchir de cette fragilité que la nature lui imposait.

Au fil des siècles, cet outil essentiel à la vie, s'est commué en valeur du bien vivre ensemble. De nécessité face à l'adversité, le partage est devenu philosophie de vie.

Mais notre siècle, caractérisé par le retour sur soi et la montée des nationalismes, nous fait oublier d'où nous venons et force est de constater que les richesses sont de plus en plus mal partagées.

A bien y regarder, ceci est la plus importante revendication des mouvements sociaux actuels en France.

Il faudra bien que le grand débat ait pour principal objectif de replacer le partage, comme unique facteur de progrès et même de survie.

Heureusement, il existe des femmes et des hommes qui inversent cette tendance, ceux pour qui l'autre est une source d'épanouissement, d'accomplissement.

Le docteur François-Bernard SOULA, qui nous a quitté 13 mars 2017, était de ceux-là; en inventant l'Intergénérationnalité, il nous a montré la voie d'un monde meilleur où donner est plus fort que recevoir.

Gérard POUMIROL
Rédacteur en chef

Nos nouveaux directeurs



Nouveau Directeur de l'EHPAD DES SOURCES

Dans mon discours de présentation à l'équipe le 11 février, j'avais soutenu qu'il n'y avait que le changement qui pouvait être permanent, car depuis 23 ans que j'évolue dans le secteur social et médico-social, force est de constater toujours, que cette noble mission d'intérêt général conduite au quotidien par les salariés de l'ADSEA 09, est constamment soumise à de nombreuses fluctuations et contraintes externes qu'il nous appartient (maintenant que je fais partie des vôtres) d'appréhender au mieux. Nous avons obligation en tant que dirigeant, de maintenir une veille dite sociale, d'anticiper les enjeux afin de traduire les orientations des administrateurs en actions sur le terrain dans un climat relationnel qui soit acceptable pour tous.

J'ai eu une longue expérience dans la « Res.. publica », cette chose publique, vous savez, ce théâtre du soi, où nous sommes tous comme des professeurs, et ce que nous enseignons sans même en être conscients, en définitive, n'est autre que ce que nous avons besoin d'apprendre. Aussi, grâce à vous, aux valeurs véhiculées par l'Association, j'ai quitté un cycle pour en épouser un autre, sans regret aucun et sans crainte de rester fidèle à moi-même car ces valeurs sont aussi miennes de par mon histoire, de par ma culture. Je suis à la croisée des chemins dans mon parcours professionnel ; en conséquence, j'accepte les cycles du changement et souhaite qu'ensemble, nous puissions construire une nouvelle page, toujours vertueuse qui s'imprimera dans l'histoire de l'ADSEA 09.

Merci de votre accueil.

Mahady SAMBA

Nouvelle Directrice Adjointe à Loumet Inter Générations

En quinze années d'expérience en tant que cadre de secteur dans une association de maintien à domicile auprès d'un public âgé en perte d'autonomie et/ou en situation d'handicap, m'ont permis d'acquérir une expérience riche de relations humaines.

J'ai quitté le territoire de la haute Ariège pour rejoindre l'équipe de l'ADSEA 09 le 1er mars 2019.

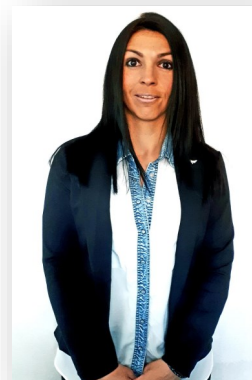
Titulaire du CAFERUIS, j'ai découvert au cours d'un stage professionnel les valeurs que porte l'ADSEA 09 comme le respect, la citoyenneté et la solidarité. C'est dans cet esprit que l'association veut faire vivre un foyer inter générationnel. Au départ un pari audacieux que de faire cohabiter plusieurs générations dans un même foyer avec des problématiques qui diffèrent.

La mission qui m'a été confiée est la responsabilité du pôle adulte et de la logistique. Dans un premier temps, j'ai souhaité comprendre le cadre d'intervention, l'organisation et la transversalité des services. Je souhaite participer pleinement à la vie de l'institution et mettre tout en œuvre pour contribuer à son bon fonctionnement, son expansion et son développement.

Je remercie l'équipe de direction de l'ADSEA 09 ainsi que le Conseil d'Administration de m'avoir accordé sa confiance dans cette nouvelle mission.

Un grand merci au personnel administratif pour son accueil, aux professionnels de terrain, aux usagers, qui ont pris le temps de m'accueillir, de me faire partager leur quotidien professionnel, ainsi que leur habitude de vie au sein de ce foyer de vie atypique dont l'inter génération est au cœur de toutes les composantes.

Sophie DUCASSY



Projet associatif

Après un travail besogneux de planification, de gestion et d'administration, mais aussi de discussions joyeuses et de créations inattendues, l'heure du bilan puis du projet est arrivée. Juste passé le solstice d'hiver, l'ADSEA 09 se tourne vers son avenir et recherche le point d'harmonie, si j'ose dire, entre la nécessité d'une organisation fixant un cadre général et l'expression de chacun... l'œuvre individuelle venant alimenter l'œuvre collective... et inversement.

Le projet 2014-2018 est arrivé à son terme et de nombreux objectifs sont atteints, même si nous n'avons pu concrétiser nos projets avec certains de nos partenaires. Depuis 2013, l'ADSEA 09 a grandi, mais elle n'est pas suffisamment consolidée. L'axe central 2019-2023, sera l'ouverture, dans le cadre du Groupement Ariège Pyrénées Solidarité, à encore plus de partenariats.

C'est la voie choisie pour conjuguer la logique de gestion avec celle qui relève de la valeur humaine. Il est parfaitement possible de prendre en compte les contingences financières, sans qu'elles ne s'opposent à l'esprit de fraternité, sans qu'elles n'anesthésient la force de vie, celle d'une approche positive et créative. Toquons aux portes du possible et, quitte à paraître un peu joueur, provoquons la chance.

Produire du lien est une visée qui est au cœur de l'action de l'ADSEA 09, afin que chacun puisse accéder à une dignité sociale. Notre projet ne nous limitera pas à une position de prestataire mais nous mettra en position de porter un regard particulier sur les questions de société et d'agir dans une diversité de réseaux et de partenariats en lien étroit avec les dispositifs de droit commun.

Un *leitmotiv* est au cœur de notre action : le décroisement des strates et des barrières institutionnelles, verticales ou horizontales, internes ou externes. Il anime les membres de l'association et l'encadrement, pour aller à la rencontre des usagers et des acteurs de terrain, afin d'échanger sur leur situation et d'entendre leurs questions et suggestions.

C'est en partant de ces questions que les administrateurs définiront une politique associative claire mais aussi clairvoyante, qui permettra aux acteurs de terrain d'inventer le quotidien en œuvrant dans un environnement normé et aux cadres de manager l'évolution.

Une stratégie d'évolution certes, mais sans pour autant faire fi du passé. Il ne s'agit pas de changer à tout prix ou de refuser la nouveauté, mais de préserver un lien historique indispensable à la tenue d'un cap associatif fermement aligné sur le « toujours mieux », plutôt que le « toujours plus ».

Jean Marc CANCEL
Directeur Général

A vos agendas!



13/04/2019 à 14h (Foyer rural Verniolle): Loto de l'association St Joseph

15/06/2019 à partir de 9h30 (EHPAD le Château): Festival intergénérationnel

19/06/2019 à 17h (Salle Aglaë MOYNE) : Assemblée Générale ADSEA 09

19/06/2019 à 19h (Loumet) : Soirée Inter Générations

24/06/2019 à 18h (EHPAD le Château): Assemblée Générale St Joseph

Les projets de l'EHPAD des Sources

Le point d'orgue pourrait être une expression contextuellement adaptée pour évoquer l'EHPAD des Sources dans ses prospectives.

Depuis son ouverture en 2013, l'établissement connaît aujourd'hui un ancrage qui facilite la stimulation des personnes accueillies. Un effort permanent est fourni par l'ensemble du personnel pour créer des interactions dans l'environnement afin qu'il soit à la fois sécurisant et dynamisant. Deux dimensions me semblent pertinentes à relever pour démontrer l'adéquation de l'offre de services avec les besoins pour les personnes accueillies.

L'animation en tant que médiation est un vecteur incontournable dans le parcours d'accompagnement des résidents ; mais elle ne peut trouver son sens que dans le cadre d'un projet d'établissement rénové et novateur

Animation à l'EHPAD des Sources

La dimension de l'animation dans les EHPAD d'une manière générale doit être appréhendée dans ses différentes acceptions, afin de préjuger positivement des apports pour les personnes qui en bénéficient.

Mme Martine GIROTTO s'est longuement investie depuis 2 ans sur cette partie « Animation » au sein de l'EHPAD des Sources. Elle a su mettre en synergie les différents acteurs locaux et elle a réussi à les mobiliser dans une démarche de co-construction et de médiation. L'impulsion et le dynamisme rencontrés et reconnus dans les prestations proposées ont nécessité d'abord de développer des partenariats, et d'articuler l'ensemble, afin que tous les protagonistes trouvent leur intérêt dans la démarche proposée.

Ainsi l'animation au sens générique contribue à développer les relations entre les personnes âgées ; elle contribue à rompre l'isolement du fait de ruptures familiales, du « placement dans l'EHPAD » ou des 2 à la fois. L'animation est un vecteur de développement communautaire en ce sens qu'elle peut faciliter le tissage des liens entre les personnes âgées et les acteurs locaux.



On peut citer CREASMAT (Créativité des Assistantes Maternelles) qui contribue à l'intergénération en permettant aux enfants qui lui sont confiés de venir rencontrer chaque semaine les résidents de l'EHPAD.

Les mêmes rencontres sont aussi effectives avec les usagers du Foyer Monié de l'ADAPEI 09 depuis 2 ans. Une convention vient d'être proposée pour à la fois mutualiser les locaux, les compétences mais aussi développer d'autres activités.



Depuis peu, les résidents de la Maison Partagée ont la possibilité de participer aux activités proposées dans un « vivre ensemble salubre pour tous ».

Enfin les sorties mensuelles organisées avec le SSIAD contribuent tout autant à préserver, à maintenir « l'envie » d'être, de faire, de découvrir...

L'Animation est incontournable dans le cadre des missions de l'EHPAD. Les retours positifs et le développement des activités proposées sont significatifs.

Il est important de maintenir un équilibre en poursuivant la promotion de l'animation en EHPAD, car en tant que fonction préventive, elle fait figure aussi de nourriture affective, indispensable au maintien psychologique de nos aînés.

J'ai évoqué précédemment un point d'orgue ; en effet, après plus de 5 ans de fonctionnement, l'EHPAD des Sources doit remobiliser, redynamiser ses acteurs en proposant un projet à la hauteur des ambitions de l'association ADSEA 09, qui soit à la fois novateur en termes de réponses apportées aux besoins pour les personnes âgées, mais redonne aussi sens et sentiment d'appartenance aux membres de l'équipe pluri-professionnelle. La démarche a déjà été amorcée et je m'inscris dans la poursuite des travaux à mener pour que collectivement, nous puissions faire équipe pour construire le projet d'établissement dans lequel je l'espère, nous pourrons aussi intégrer l'unité qui permettra d'accueillir une dizaine de personnes en situation de handicap (si notre réponse à l'appel à projet est retenue).

La vision d'ensemble du projet nous inscrit de fait dans une évolution systémique de l'organisation de la réponse à apporter aux personnes, qui sont à la fois en situation de handicap, mais aussi, dont l'espérance de vie est appelée à augmenter. La configuration de l'EHPAD des Sources, le contexte actuel de remobilisation de l'équipe, qui est partie prenante dans ce projet, sont sans équivoque l'expression d'une volonté affirmée de préserver un accompagnement global et de qualité :

- Sur le plan du soutien des fonctions cognitives : activités occupationnelles.
- Sur le plan moteur : psychomotricité
- Sur le plan social : inscription dans le tissu social local

Suite...

D'autant plus que la proximité des partenaires reste l'un des atouts majeurs pour préserver la cohérence des parcours.

Grâce à la mobilisation de l'expertise d'usage actuellement en cours à l'EHPAD des Sources, je n'ai aucun doute sur la coopération des salariés au service de ce projet, qui tout en permettant le développement de leur expertise métier, valorisera aussi les rôles professionnels.

L'ADSEA 09, nous inscrit dans un mouvement d'accompagnement à l'évolution du paradigme aujourd'hui inéluctable pour les personnes âgées vieillissantes en situation de handicap. Nous pourrions davantage formaliser le parcours de santé et de vie pour ces personnes.

Le partenariat déjà établi avec l'ADAPEI 09 et la coopération inter-services de l'ADSEA 09 permettront d'optimiser les ressources.

En conclusion, le projet de création de cette unité au sein de l'EHPAD des Sources consolidera les passerelles nécessaires entre les deux secteurs. Des formations conjointes ou croisées, interventions des professionnels d'un secteur au sein des formations initiales ou continues relevant de l'autre secteur pourront être envisagées ; des croisements de savoirs par l'organisation conjointe d'ateliers de réflexions thématiques favoriseront le développement des compétences collectives.

Mahady SAMBA
Directeur EHPAD des Sources

Christian CLAUDE

Monsieur Christian CLAUDE ne nous quittez pas !!!

Après une brillante carrière dans la police nationale, à Paris, la région parisienne, la Corrèze, et, enfin chef de la circonscription de sécurité publique de Pamiers, notre ami Christian CLAUDE avait fait valoir en février 2009 ses droits à la retraite de la fonction publique .

A la demande de notre regretté Président fondateur de l'ADSEA 09, le Dr François Bernard SOULA, il avait accepté immédiatement la responsabilité de directeur adjoint de notre association.

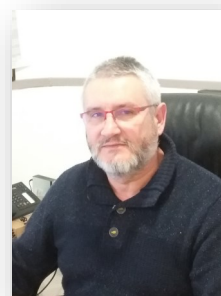
Après cette toute récente prise de fonctions à l'ADSEA 09, il n'avait pas oublié avec Kim, son épouse, de réunir tous ses amis, anciens et nouveaux, le 24/09/2005 lors d'une soirée mémorable, aux FORGES DE PYRENE à Montgailhard. A ce grand moment de convivialité, s'est largement exprimé la générosité et les amitiés profondes de leur parcours.

Le Catalan Christian CLAUDE a tenu à faire connaître son pays natal lors d'une cargolade organisée à le TOUR DE FRANCE en mai 2006 sur les bords de l'AGLY.

Passionné par le rugby et surtout le jeu à XIII, éminent supporter des Dragons Catalans, il assure la présidence du comité départemental du Rugby à XIII et le secrétariat général des « LOUPS de PAMIERS-VERNAJOU »

Notre ami a de nombreux hobbies champignons, belote, voyages et convivialité, son dynamisme est communicatif.

Des problèmes de santé l'avaient éloigné de notre belle association ; mais après sa retraite de l'ADSEA 09 fin mars 2019, nous sommes heureux d'apprendre qu'il a exprimé le souhait de rejoindre l'équipe des bénévoles de notre institution.



Georges GARCIA et Jean NICOLA
Administrateurs

EHPAD Le Château

De la Médiation thérapeutique animale

Un nouveau projet d'animation a fait son apparition à l'EHPAD « Le Château » à Verniolle en début d'année 2019. Ce projet est mené par trois étudiantes de Terminale issues de la filière Science et Technologique de la Santé et du Social au Lycée Privé Professionnel et Technologique « Les Jacobins » à Pamiers. Leur projet rentre dans le cadre du baccalauréat et consiste à faire intervenir une intervenante, Madame Bonami, toiletteuse à Mirepoix et présidente du GAPARA (Groupement Associatif de la Protection Animale des Rues Ariégeoises) est venue au sein de la structure accompagnée de ses différents animaux (poules, chat et chiens) qui l'ont aidées et soutenues durant ses séances. Ce projet s'est déroulé en quatre

séances d'une heure par semaine courant février, dans le secteur fermé de l'EHPAD, ainsi qu'une dernière séance de deux heures, le samedi 2 mars, proposé au reste des résidents afin de leur faire découvrir le projet. Ces séances offrent des activités de médiation thérapeutique animale, facilitent l'échange intergénérationnel, favorisent le partage affectif avec l'animal et souvent comblent l'ennui des résidents. Pour élaborer leur projet, elles ont récolté des fonds. Elles souhaitent particulièrement remercier l'entreprise « Le Triporteur Ariégeois » qui a accepté de financer le montant restant.

Chloé, Eve et Flora, BRAVO et MERCI pour votre action

Bruno BONZOM
Directeur EHPAD LE Château



Radio

2019 est reparti sur un bon rythme « de croisière », avec les traditionnelles rencontres intergénérationnelles entre les enfants de l'ALAE et les résidents. Cette année, « **Radio Transparence** » installe son studio au « château » tous les 15 jours pour enregistrer des émissions « intergénérationnelles ». Nos jeunes et nos aînés se transforment en véritables animateurs radio, en échangeant sur des sujets de société comme par exemple « le centenaire de la 1^{ère} guerre mondiale » ou « la saint-Valentin ». Les émissions passent trois fois par jour sur la fréquence de la radio.

